

# かねがさき 社福だより

第231号 2018年  
5月24日発行

## 主な内容

- P1 新年度の挨拶
- P2 平成30年度事業計画
- P4 主な社会福祉活動事業  
社協会費納入のお願い
- P5 トピックス 話題の事業
- P6 新採用職員紹介
- P7 金ケ崎町社会福祉協議会組織図
- P8 寄付の報告  
ボランティア募集



## ぴっかぴかのわたしたち!!

新しい金ケ崎学童に通う1年生の皆さん



### 新年度の挨拶

## 事務室の雰囲気が変わりました

金ケ崎町社会福祉協議会 会長 佐藤 惇

当協議会の諸事業が、皆さんのご努力・ご協力のお陰で順調に推移し、新年度を迎えることができました。心から感謝と御礼を申し上げます。

29年度は、総合企画・地域福祉課、介護福祉課、障がい福祉課の3課体制と組織を編成し、事務的な面では様々な規程の改正に取り組み続けた一年でした。また、数年ぶりに正職員の採用試験を実施しました。

30年度は、介護事業では金ケ崎学童保育所の移転に伴い空き室を機能訓練室として活用し機能訓練の充実に対応します。放課後等デイサービス事業では、第3クレヨンを開設しました。

昨今、福祉を取り巻く環境は、大きく変化し続けています。ニーズは多様化し、サービスシステムも幅広く複雑になってきています。

高齢化と人口減少社会を迎え、社会福祉や社会保障、様々な制度が大きく変わる中で、福祉のあり方を見直していかなければならない重要な時期になっています。

新年度になって、事務室の雰囲気が変わりました。机の配置も変わりましたが、若い新採用職員3名が、潑刺として仕事に頑張っているからです。

安心して暮らせる地域福祉を目指して、職員全員で頑張っていますのでよろしくお願いいたします。

# 平成30年度金ヶ崎町社会福祉協議会 事業計画

## 基本方針

少子高齢化、人口減少社会を迎え、福祉ニーズも多様化・複雑化しており、時代に即した福祉のあり方が求められています。このような中、平成30年度は第2期金ヶ崎町地域福祉活動計画の中間年に当たるため、これまでの成果を検証しながら、計画の着実な実施につなげてまいります。

社会福祉協議会は、町民の皆様をはじめ関係団体その他多くの関係者の善意と支援により支えられていることを深く認識し、各種事業の推進を通じて信頼と期待に応えられるよう努力してまいります。

## 重点事業

### 1. 学童保育所事業の推進（子育て支援事業部門）

少子化が叫ばれる中、学童保育所については、利用者が増加傾向にあります。平成30年度からは金ヶ崎第1及び金ヶ崎第2学童保育所が廃止され、新たに建設された金ヶ崎学童保育所を含め、町内5ヶ所での運営となります。学童保育所運営方針に基づき適切に放課後健全育成に寄与していくものとします。

なお、学童保育所の職員体制については、これまで臨時職員が中心となって対応しておりましたが、平成30年度から常勤の正職員を採用し、職員体制の整備と強化を図っております。



▲学童保育所

### 2. 放課後等デイサービスの推進・充実（障がい児・児福祉事業部門）



放課後等デイサービス事業については、クレヨンと第2クレヨンで事業を行っておりましたが、利用希望者が多く、定員を超過している状況にありました。そこで、先月新たに第3クレヨンを開設し5月1日から業務を開始しております。今後も利用者の方々のニーズを把握しながら対応してまいります。

◀放課後等デイサービス「クレヨン」

### 3. 機能訓練の充実（介護保険サービス事業部門）

平成29年6月から開始した通所型Aサービス事業については、定員が10名のところ平成30年5月時点で利用者が9名となりました。

さらに普及を図りながら事業を充実させるため、今年度から理学療法士を新たに採用しました。空き室を機能訓練室として活用し、機能訓練の充実に対応していくものとします。



機能訓練▶

## 4. 外出支援・介護予防事業の充実（地域福祉事業部門）

これまで行ってきた「ゆいっこハウス」や「青い鳥のつどい」など人気事業については事業の成果を検証しながら、さらに充実を図り、地域の皆様のニーズに応えられるように対応するものとします。

また、介護予防へのつながりを念頭におき平成 30 年 2 月から試行を始めた「体操ショッピングバス」や今月から試行を始めた「高齢者工場見学バスツアー」についても、利用者の反応や効果を検証しながら継続していくものとします。



▲体操ショッピングバス



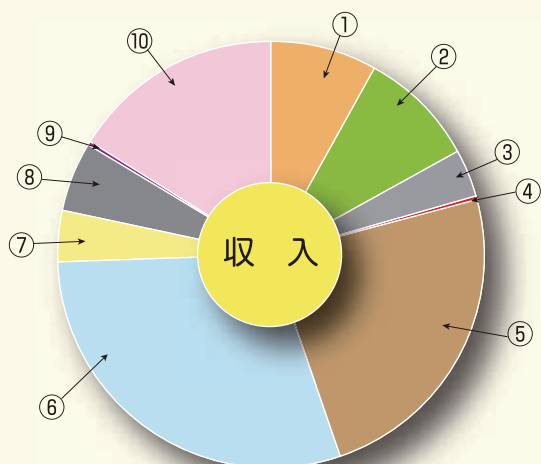
▲青い鳥のつどい

## 5. 法人化 50 周年記念事業に向けた準備（法人運営部門）

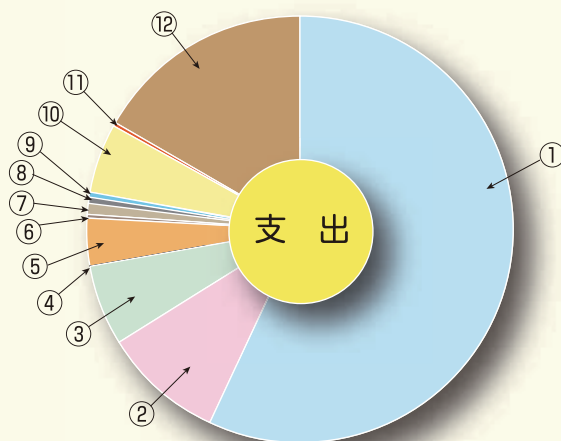
来年度、当会が法人化 50 周年を迎えるため、記念事業に備えて、式典の内容や記念誌等について準備を行います。50 周年は大きな区切りと位置付け、これまでの経過や思い出など関係者からの聴き取りも行いながら内容を整理し、平成 31 年度は内容の充実した盛大な行事となるよう準備を進めます。

### 平成 30 年度一般会計資金収支予算内訳表

収入項目	予算額 (単位：千円)	割合 (%)
①会費等収入 (助成金、共同募金収入等 地域福祉活動事業収入)	35,712	8.2
②経常経費補助金収入	38,853	8.9
③受託金収入	16,045	3.7
④貸付金事業等収入	150	0.1
⑤介護保険事業収入	104,255	24.0
⑥障害福祉サービス等事業収入	129,643	29.8
⑦就労支援事業収入	16,220	3.7
⑧拠点区分間繰入金収入	23,397	5.4
⑨サービス区分間繰入金収入	1,000	0.2
⑩前期末支払資金残高	69,415	16.0
合計	434,690	100.0



支出項目	予算額 (単位：千円)	割合 (%)
①人件費支出	247,834	57.0
②事業費支出	40,476	9.3
③事務費支出	26,316	6.0
④貸付金支出	250	0.1
⑤就労支援事業支出	16,220	3.7
⑥助成金支出	900	0.2
⑦固定資産取得支出	3,000	0.7
⑧積立資産支出	1,205	0.5
⑨その他の活動による支出	2,177	0.5
⑩拠点区分間繰入金支出	22,757	5.2
⑪サービス区分間繰入金支出	1,000	0.2
⑫当期末支払資金残高	72,555	16.6
合計	434,690	100.0



# 主な社会福祉活動事業

平成 30 年度の事業運営方針及び事業計画の詳細については、金ケ崎町社会福祉協議会のホームページに掲載しております。



100歳記念事業



金婚を祝う会



社会福祉大会



ゆいっこハウス



介護者リフレッシュ



買い物支援バス



ハウスヘルパー



配食サービス



訪問理美容サービス



ふれあい相談



ボランティアスクール



スノーバスターズ



## 社会福祉協議会会費納入にご協力ください。

～皆様からご協力いただいた会費は事業活動によって地域に還元されております～

町民の皆さまから納入いただく会費が、事業の大きな原動力となり、平成30年度事業計画を実施するための重要財源として用いられています。地域福祉向上のため、趣旨をご理解いただき、ご協力をいただきますようよろしくお願いいたします。

金ケ崎町社協の会費一般会費

- 一般会費 1世帯1,000円 (町内全世帯)  
\* 社協福祉活動推進員(自治会長)を通じて納入いただけます。
- 特別会費 2,000円 (事業所・施設・関係機関団体等)
- 賛助会費 1,000円 (本会役員その他個人)

平成29年度社協会費実績

一般会費	3,929,000円
特別会費	353,000円
賛助会費	12,000円
<b>合計</b>	<b>4,294,000円</b>

# トピックス

## 話題の事業



# 1 「金ヶ崎学童」待望の開所!!

## トピックス

所在地 〒029-4503 胆沢郡金ヶ崎町西根南羽沢 53-1  
TEL : (0197) 44-6080 FAX : 34-1071



▲及川さくらさんの児童代表のことは

金ヶ崎第1、第2学童保育所が閉所し、新しく金ヶ崎学童保育所が開所しました。閉所式では、両保育所の児童代表が別々の言葉、看板降納をしました。

新施設は、金ヶ崎小学校東側に建設され、4月2日から利用を開始しました。スタッフ一同新たな気持ちで、放課後児童の健全育成に努めてまいります。



▶金ヶ崎第1・第2学童閉所式  
看板を返納する  
ズリアアリアンさん



▲新しい金ヶ崎学童の子どもたちの様子

# 2 放課後等デイサービス「第3クレヨン」始動!!

## トピックス

所在地 〒029-4503  
胆沢郡金ヶ崎町西根本町 85-1  
TEL : (0197) 34-0210 FAX : 34-0210

5月から新たに放課後等デイサービス「第3クレヨン」を開所し、業務を開始しました。放課後等デイサービスとは、障がいまたは心身の発達に心配のあるお子さんを支援する福祉サービスです。

平日は授業終了後から、土曜日及び長期休みは1日を通じて支援を行っています。学習面や生活面をサポートしながら、お子さんに合わせたプログラムを作成しています。



▲開所式



◀花壇



内部の様子▶





# 新採用職員

## よろしくお願いいたします！

4月から毎日が勉強、経験の日々だと実感しております。

一生懸命、金ケ崎町の地域福祉のために努めて参りますので、どうぞよろしくお願いいたします。



主事補  
もり あい さ  
盛 合 有 紗

はじめて金ケ崎という土地で働かせて頂くことになりました。歴史的な町並みや、風土をいかした農業など、魅力あふれる街で働くことが嬉しいです。

募金よろしくお願いいたします。



主事補  
さ さ き まもる  
佐々木 護

金ケ崎町にはたくさんの魅力があり、毎日わくわくしながら仕事をしています。新しい環境で慣れないことがほとんどですが、金ケ崎町の地域福祉の発展のために一生懸命貢献していきたいです。

元気に頑張ります！よろしくお願いいたします。



主事補  
たか はし まゆり  
高 橋 摩悠莉

新しい金ケ崎学童保育所には、毎日元気なお子さんが出て来ます。その子どもたちの純粋さや元気さ、他の職員の方々や地域の方たちに助けていただきながら毎日過ごしています。

どうぞよろしくお願いいたします。



放課後児童支援員  
や え がし さと み  
八重樫 聖 未

社会福祉協議会の一員として金ケ崎町民の皆様が笑顔で過ごせるように日々努めてまいりたいと思います。

また、金ケ崎学童保育所への配属となります。子どもたちのエネルギーに負けないよう、同じ目線に立って様々な事にトライしていこうと思います。

健やかな成長を見守り、子ども時代をより子どもらしく過ごせるよう共に歩んでいきますので、どうぞよろしくお願いいたします。



放課後児童支援員  
あ わ の なお き  
栗 野 直 樹

訪問介護、入浴で働いています。利用者さんやご家族の気持ちに寄り添えるような介護ができるよう頑張ります。まだまだ勉強中ですが笑顔と元気を届けられるよう努力していきたいです。

よろしくお願いいたします。



介護職員  
お ざ わ ひろみ  
小 澤 ひろみ

デイサービスに理学療法士として配属になりました。歩行や移乗、入浴などの日常生活動作練習や、拘縮予防、転倒予防のための運動など、お一人お一人にあったプログラムを考えます。元気に頑張りますので、よろしくお願いいたします。



理学療法士  
さ どう ま すみ  
佐 藤 真 純



# 金ヶ崎町社会福祉協議会組織機構・職員配置図

平成30年5月1日現在

- 理事 佐藤 惇
- 理事 小野寺正徳
- 理事 伊藤 雅章
- 理事 菊地 成寿
- 理事 千葉 恵子
- 理事 高橋 政喜
- 理事 太田 光
- 理事 久保あや子
- 理事 佐々木 章
- 理事 高橋 修
- 監事 佐藤 侃
- 監事 堀 寿正

会長 佐藤 惇  
副会長 小野寺正徳

理事会

監事

理事兼事務局長  
高橋 修

評議員会

総務企画・地域福祉課

介護福祉課

障がい福祉課

課長 郡司 彰

課長 宮本 運山

課長 鈴木 清子

- 【総務企画係・地域福祉係】**  
※課長 / あゆみ相談支援事業所管理者
- 主任 / 福祉活動専門員兼会計職員 郡司 彰
  - 主事補 盛合 有紗
  - 主事補 佐々木 護
  - 主事補 高橋摩悠莉
  - 社会福祉士兼生活支援コーディネーター兼あゆみ相談支援専門員 吉田 祐子
  - 事務職員 児玉 真実
  - 運転手兼用務員 釜石又三郎
  - 運転手兼用務員 畠山 博
  - 運転手兼用務員 八重樫 伸
  - 運転手兼用務員 高橋 一男
  - 清掃員 阿部 稲子
  - 清掃員 釜石 房子
- 【学童保育係】**
- 金ヶ崎学童主任児童支援員 菅原 真澄
  - 金ヶ崎学童児童支援員 八重樫聖未
  - 金ヶ崎学童児童支援員 栗野 直樹
  - 金ヶ崎学童児童支援員 及川 育子
  - 金ヶ崎学童児童支援員 及川 典子
  - 金ヶ崎学童児童支援補助員 伊藤 ヨツ
  - 金ヶ崎学童児童支援補助員 渡部 佳子
  - 金ヶ崎学童児童支援補助員 佐藤 芳子
  - 金ヶ崎学童児童支援補助員 佐藤 文子
  - 金ヶ崎学童児童支援補助員 狐鼻登茂子
  - 金ヶ崎学童児童支援補助員 高橋美枝子
  - 金ヶ崎学童清掃員 高橋 君江
  - 三ヶ尻学童児童支援員 菊地 桂子
  - 三ヶ尻学童児童支援補助員 菅原 咲子
  - 三ヶ尻学童児童支援補助員 遠藤 則子
  - 北部学童児童支援員 伊藤 教子
  - 北部学童児童支援員 石川 裕美
  - 北部学童児童支援補助員 福田多貴代
  - 北部学童児童支援補助員 長田多佳子
  - 西学童児童支援員 松川千鶴子
  - 西学童児童支援員 鈴木 直美
  - 西学童児童支援員 今宮 妙子
  - 永岡学童児童支援員 石川さつ子
  - 永岡学童児童支援員 熊谷 るみ
  - 永岡学童児童支援補助員 佐藤 穂波
  - 永岡学童児童支援補助員 小野寺智子

- 課長補佐 高橋オリミ
- 【指定居宅介護支援事業所】**  
管理者兼係長 / 主任介護支援専門員 高橋 奈歩
- 主任兼主任介護支援専門員 兼あゆみ相談支援専門員 八重柏知史
- 主事兼介護支援専門員 高橋 文恵  
介護支援専門員 高橋 道枝
- 【指定（介護予防）訪問介護・A型事業所】**  
**【指定障害福祉サービス事業所】**  
管理者兼係長兼サービス提供責任者 三田 章代
- 主任兼サービス提供責任者 小関久美子  
主事兼介護職員 小澤ひろみ  
介護職員（兼）入浴 石川千鶴子  
介護職員 後藤 秀子  
介護職員 秋澤千賀子
- 【指定（介護予防）訪問入浴介護事業所】**  
※課長補佐 / 管理者兼看護師兼介護職員 高橋オリミ  
入浴看護師兼介護職員 千葉真由美  
介護職員 千葉 薫子
- 【指定（介護予防）通所介護・A型事業所】**  
※課長 / 管理者 宮本 運山  
主任 及川由佳理  
主任兼生活相談員 忍田 佳太  
生活相談員兼介護職員 及川 紘司  
看護師 鈴木 朋子  
看護師 畠山 暢子  
理学療法士 佐藤 真純  
介護職員 山本 歌子  
介護職員 伊藤 美絵  
介護職員 佐藤 洋介  
介護職員 廣野 聡  
介護職員 千田 理美  
准看護師 高橋 牧子

- 【ワークステーションかねがさき】**  
※課長 / 施設長兼生活支援員 鈴木 清子  
係長 / サービス管理責任者 紺野小百合  
主事兼生活支援員 榊 文章  
生活支援員 及川 裕美  
栄養士 小河原由華  
職業指導員 秋澤 学  
看護師兼あゆみ相談支援専門員 千枝恵美子  
看護師 板宮勢智子  
生活支援員 平尾由紀子  
職業指導員 畠山 富裕  
調理師 小野寺安夫  
生活支援員・調理師 堀内 秀子  
生活支援員 千田 瑞枝  
生活支援員 阿部 恵子
- 【放課後等デイサービス】**  
**【クレヨン】**  
主事兼児童発達支援管理責任者 佐々木 司  
児童指導員兼保育士 鈴木 里枝  
児童指導員 齊藤 治香  
児童指導員 菅原 絹子  
児童指導員 朝倉 由美  
指導員 菊池 良枝  
指導員 及川 真弓
- 【第2クレヨン】**  
管理者兼児童指導員 高橋ミナ子  
主事兼児童発達支援管理責任者 高橋 雄也  
児童指導員 上野 英美  
児童指導員 千葉 春香  
指導員 高橋 由香  
指導員 及川 美香
- 【第3クレヨン】**  
係長兼管理者兼児童発達支援管理責任者 佐藤久美子  
児童指導員 小澤 明延  
児童指導員 千葉 和枝  
児童指導員 坂本 有子  
指導員 高橋 仁美

(兼)は他事業所・他部署との兼務  
※は名簿重複あり

# 寄付の報告

平成30年1月16日から5月1日までの受付分

## ○福祉基金

多田 勝昭 さま	50,000 円
西 ノブ子 さま	20,000 円
鈴木 安夫 さま	30,000 円
崎 奥 会 さま	50,000 円
和賀 隆 さま	50,000 円
大松沢 靖一 さま	30,000 円

## ○物品寄付

富士ゼロックス岩手株 さま  
\*ワークステーションへ  
車イス  
大松沢 靖一 さま  
\*社協へ  
雛人形、五月人形



# ボランティア募集

指定通所介護事業所、通所型サービスA事業所では、みなさんの空き時間に事業所に通所されている方々の話し相手になったり、趣味活動を一緒に行うボランティアを募集しています。



## 募集要項

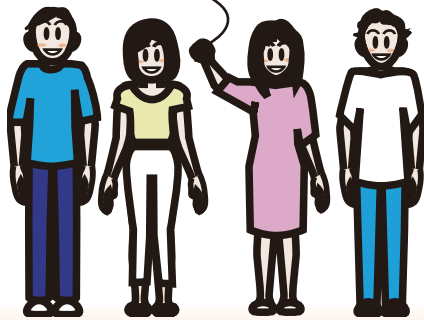
**曜日** 月曜日～土曜日 ご希望の曜日

**時間** 10:00～15:30の間であれば  
30分以上または30分でも構いません

**内容** 話し相手、オセロ、囲碁、将棋、トランプ、  
おやつ作り、歌、踊り、趣味活動など

♥飲み物などを準備してお待ちしております♥

詳細につきましては、  
下記問い合わせ先まで、お気軽にご連絡ください！



## 問い合わせ先

指定通所介護事業所、通所型サービスA事業所（社会福祉協議会内）

TEL (0197) 44-6060 FAX 44-6106

## 社会福祉法人 金ヶ崎町社会福祉協議会

☎029-4503

金ヶ崎町西根南羽沢43 町福祉センター内

TEL: 0197-44-6060 FAX: 0197-44-6106

EX-ル: kinshaky@seagreen.ocn.ne.jp

ホ-ム-ジ: http://www7.ocn.ne.jp/~kinshaky/

★この広報誌は、共同募金配分金の一部をあてて発行しています

