



社福だより

学童の新しいお友達

新年度になり、各学童に新1年生のみなさんが入所しました。それぞれの学童で元気に活動してくれている新入生のみなさん。学童職員も、みなさんからパワーをもらいながら、安全に楽しく放課後の時間を過ごせるように見守っていきます。



永岡学童



西学童



三ヶ尻学童



金ヶ崎学童



北部学童

主な内容

- P1 新年度の挨拶
- P2 令和2年度事業計画
- P3 令和2年度予算
- P4 社協会費納入のお願い
主な社会福祉活動事業
- P5 トピックス
- P6 新型コロナウイルス感染症拡大
防止対応について
- P7 金ヶ崎町社会福祉協議会組織図
- P8 寄付の報告
金婚を祝う会について
生活福祉資金のご案内



令和2年度スタートにあたって

新年度の挨拶

金ヶ崎町社会福祉協議会 会長 高橋 範夫

まずもって、令和元年度の当協議会の事業は、新型コロナウイルス感染の予防措置として、年度の後半、幾つかの事業を中止せざるを得ない状況でしたが、町当局をはじめ民生・児童委員、ボランティアの方々そして寄付金、食材等お寄せいただいた皆様のご支援とご協力により全体的には滞りなく終わることができました。改めて感謝とお礼を申し上げます。

令和2年度の事業は、既にスタートを切っていますが、新型コロナウイルスの感染予防対策として引き続き各種事業を自粛しているところであります。この先新型コロナの関係から不透明感があるものの、本年度は、特に次の点について取り組んで参りたいと思っています。一点目は、福祉センターの建設問題です。この件についてはこれまでも種々検討して参りましたが、まだ、具体化には至っておりません。敷地等の有効活用、建設に伴う財源、建設後の経営に与える影響等を更に吟味、検討し結論を出すようにしたいと思っています。二点目は福祉を取り巻く環境や福祉ニーズが多様化、複雑化している時代背景に即した「第3期金ヶ崎町地域福祉活動計画」（令和3年度～令和7年度）の策定であります。町民・利用者そして関係諸団体のニーズを積極的に取り込み「基本理念」である「誰もが健やかで安心して暮らせる地域づくり」を更に進めることを目指して策定にあたりたいと思っています。

町民の皆様には、本年度も引き続きご支援とご協力を頂きますようお願い申し上げます。

令和2年度金ヶ崎町社会福祉協議会 事業計画

基本方針

社会福祉協議会は、多様な福祉ニーズに応えるべく様々な地域福祉事業を展開しているほか、介護事業や障がい福祉事業などを行っています。

このような中、令和2年度は第2期金ヶ崎町地域福祉活動計画の最終年に当たるため、これまでの成果を検証しながら次期活動計画の策定を行い、地域福祉の向上に努めてまいります。

重点事業

1. 地域福祉活動計画の策定

令和2年度は第2期地域福祉活動計画の最終年となるため、次の5ヵ年計画として第3期地域福祉活動計画の策定を行います。町が策定する地域福祉計画と歩調を合わせながら、地域住民や関係機関が連携、協力し、地域力を高めながら困りごとを解決していくための計画を目指すものとします。



▲福祉懇談会

2. 学童保育事業の推進



子どもの数がやや減少している中で、学童保育所の利用希望者は増加しています。

特に北部学童保育所については、利用希望者が定員を超えるため、施設の借用により二つに分割して運営いたします。町内のそれぞれの学童保育所の特徴を生かしながら、安心安全を基本とした適切な運営を行っていきます。

◀学童保育所

3. 介護事業の推進

高齢者が増加する中で、社会福祉協議会が担っている居宅介護支援事業、訪問介護事業、通所介護事業について事業の充実を図っていきます。

また、介護予防の立場から機能訓練を重視し、理学療法士等の対応により、通所型Aサービス事業の充実を図るほか、体操ショッピングバス等の介護予防事業を推進します。



▲通所型Aサービス事業所

4. 障がい者基幹相談支援センターの充実

基幹相談支援センターは、地域の障がい者相談支援における中核的役割を担う機関として平成30年度から社会福祉協議会が町から受託しておりますが、本年度から職員体制を専任化して多様な障がい者のニーズに応えられるように事業の充実を図っています。



▲基幹相談



▲金ヶ崎町福祉センター

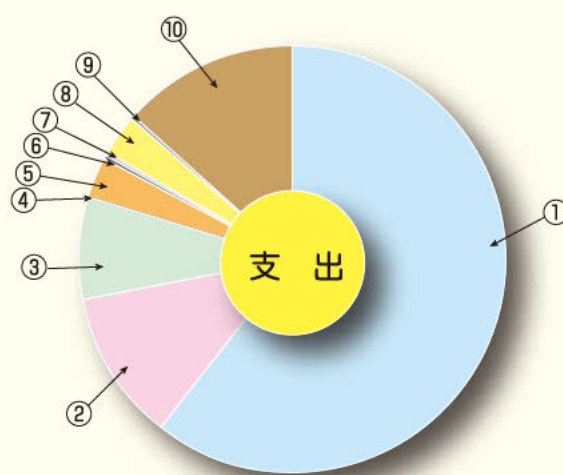
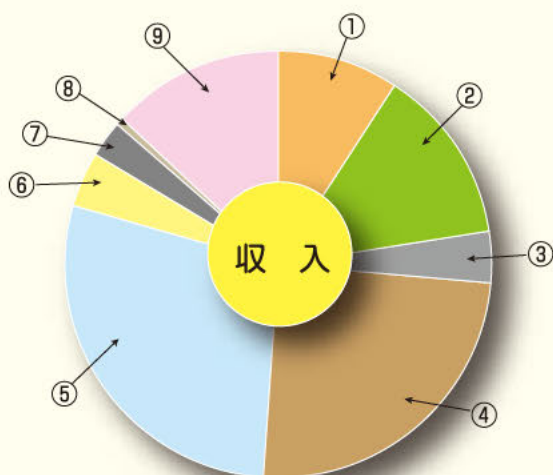
5. 福祉センター施設の建て替え

昭和47年建設の福祉センターは、老朽化が進んでいるため、これまでの検討経過を踏まえながら建て替えの具体化に向けて取り組みます。現在地が町有地となっているため、町とも協議しながら、土地の活用策や施設の機能をはじめ、財源確保、経営に及ぼす影響など幅広く検討しながら結論を出すよう努めます。

令和2年度一般会計資金収支予算内訳表

収入項目	予算額 (単位：千円)	割合 (%)
①会費等収入 (助成金、共同募金収入等 地域福祉活動事業収入)	39,434	9.4
②経常経費補助金収入	55,365	13.2
③受託金収入	16,648	4.0
④介護保険事業収入	103,100	24.7
⑤障害福祉サービス等事業収入	118,546	28.4
⑥就労支援事業収入	16,815	4.0
⑦拠点区分間繰入金収入	12,200	2.9
⑧サービス区分間繰入金収入	1,500	0.4
⑨前期末支払資金残高	54,397	13.0
合計	418,005	100.0

支出項目	予算額 (単位：千円)	割合 (%)
①人件費支出	253,927	60.75
②事業費支出	47,839	11.44
③事務費支出	31,522	7.54
④貸付金支出	300	0.07
⑤就労支援事業支出	13,600	3.25
⑥助成金支出	910	0.22
⑦積立資産支出	1,205	0.29
⑧拠点区分間繰入金支出	12,200	2.92
⑨サービス区分間繰入金支出	1,500	0.36
⑩当期末支払資金残高	55,002	13.16
合計	418,005	100.0





社会福祉協議会会費納入にご協力ください。

～皆様からご協力いただいた会費は事業活動によって地域に還元いたします～

町民の皆さまから納入いただいた会費は、令和2年度事業計画を実施するための重要な財源といたします。地域福祉向上のため、趣旨をご理解いただき、ご協力をいただきますようよろしくお願いいたします。

金ヶ崎町社協の会費一般会費

- 一般会費 1世帯1,000円 (町内全世帯)
*社協福祉活動推進員(自治会長)を通じて納入いただいております。
- 特別会費 2,000円 (事業所・施設・関係機関団体等)
- 賛助会費 1,000円 (本会役員その他個人)

令和元年度社協会費実績

一般会費	3,889,000円
特別会費	365,000円
賛助会費	12,000円
合計	4,266,000円

～ご協力いただきました会費を活用し 主に以下のような事業を行います～

主な社会福祉活動事業



100歳記念事業



社会福祉大会



金婚を祝う会



ゆいっこハウス



体操ショッピングバス



青い鳥のつどい



ボランティアスクール



配食サービス



はっぴいぶれいすかねがさき



ふれあい相談



災害ボランティアバス (台風19号)



スノーバスターズ

写真は前年度の事業風景です。

令和2年度の事業運営方針及び事業計画の詳細については、金ヶ崎町社会福祉協議会のホームページに掲載しております。

トピックス

話題の事業

1 第7回はっぴいふれいすかねがさき

トピックス

今回のはっぴいふれいすかねがさきは、新型コロナウイルス感染防止のため、4月6日、7日に福祉センターでの受け渡しのみで開催としました。

いわて子どもの居場所ネットワークに届けられたベースフード様からのパン、カゴメ様からの野菜ジュース、お菓子の詰め合わせを30名の子どもたちが受け取りにきてくれました。

今後のはっぴいふれいすかねがさき開催については、未定となっておりますが、工夫しながら展開したいと思っています。引き続きご支援ご協力をお願い致します。



2 ファミリーサポートセンターかねがさき

トピックス

ファミリーサポートセンターかねがさきは、子育てを手伝ってほしい人と子育てを手伝ってくれる人をつなぐことで、地域の子育てを応援する事業です。

先日ファミサポを利用された会員さんの声と活動の様子をご紹介します。

おねがい会員

とにかく育児を手助けしてほしいという思いで、私用で外出する時にファミサポをお願いしました。双子を預かってもらえるかとても心配でしたが、その日のうちにまかせて会員さんが決まると連絡があり安心しました。事前にお会いした際に、とても明るく、人柄の良さや優しさを感じました。また、預かり経験も豊富と聞いて心強く感じ、安心して預けられました。

次はぜひ予防接種の付き添いにファミサポを利用したいです。(おねがい会員Iさん)



まかせて会員

これまで何人ものお子さんを預かりましたが、双子は初めて。お母さんのお話を聞き、少しでもお手伝いできればという思いでお預かりしました。実際に預かってみて、毎日双子のお世話をしているお母さんの大変さが改めて分かりました。お子さんはどの子どもともかわいく、一緒に過ごすことで元気をたくさんもらえます。これからたくさんのお子さんとの出会いを楽しみに活動していきたいです。

(まかせて会員Sさん)



会員募集中

まかせて会員とおねがい会員を募集しています。興味のある方はぜひご連絡ください。(電話 44-6060)


新型コロナウイルス感染症拡大防止


対応について


今後の感染拡大防止の観点から、当協議会が主催するイベント等で町民の皆様が参加するものについて、次のいずれかの条件に該当する場合は、**原則、中止または延期**とします。


1. 不特定の方の参加が見込まれるもの
2. 重症化リスクの高い高齢者等の参加が多く見込まれるもの
3. 屋内イベントなどで、お互いの距離が充分にとれない状況にあるもの

ただし、上記条件のいずれにも該当しない場合、または、いずれかに該当する場合でも開催時期が限定されるなど、やむを得ない理由により開催する場合は、感染機会を減らすため、下記の対策を講じます。

 会場入り口等において、アルコールによる手指消毒を徹底します。

 会議・イベント等については、職員を含む参加者にマスクの着用を促し、咳エチケットを徹底します。

 室内での会議・イベント等については、会場のこまめな換気を実施します。

 室内での会議・イベント等については、可能な限り、間隔を空けて着席いただくよう促します。

新型コロナウイルス感染防止のため見合わせている事業一覧

令和2年4月20日現在

●当分の間見合わせ

- * 買物支援バス * 体操ショッピングバス * 福祉センター施設の貸出し * 福祉バスの貸出し
- * はっぴいふれいすかねがさき * ゆいっこハウスの支援 * オレンジカフェの支援
- * 青い鳥のつどい * 金婚を祝う会 * さくらの会 * 送迎付きカラオケ交流事業
- * 地区社会福祉協議会会長・自治会連合会福祉部長・地区ゆいっこハウス運営委員会会長・地区生涯教育センター所長合同会議
- * ボランティア連絡協議会監査・理事会 * 手をつなぐ会総会 * ふれあい福祉相談
- * 赤い羽根共同募金等助成事業説明会 * ファミサポ交流会・研修会
- * 自立支援協議会（各部会） * ふれあい相談員運営会議

●中止 * 福祉協力校会議 * ボランティアスクール * 町内クリーン作戦

●4月20日～5月10日

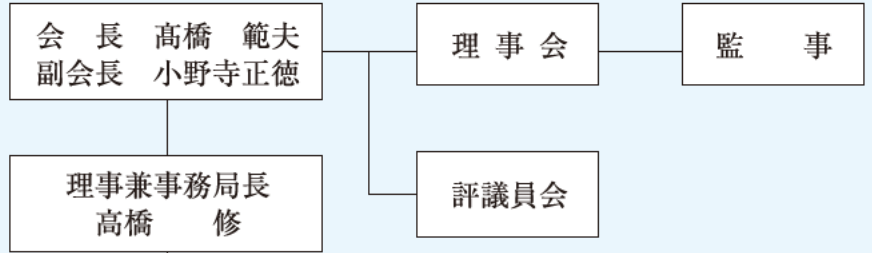
- * ワークステーションかねがさきふれあい食堂

* 5月11日以降の开店状況につきましては、貼り紙・ホームページで随時お知らせいたします。

金ヶ崎町社会福祉協議会組織機構・職員配置図

令和2年4月10日現在

- 理事 高橋 範夫
- 理事 小野寺正徳
- 理事 伊藤 雅章
- 理事 菊地 成寿
- 理事 高橋 太市
- 理事 太田 光
- 理事 久保あや子
- 理事 佐々木 章
- 理事 佐藤恭仁子
- 理事 高橋 修
- 監事 伊藤 正徳
- 監事 堀 寿正



総務企画・地域福祉課

課長 郡司 彰

【総務企画係・地域福祉係】

- ※課長 / あゆみ相談支援事業所管理者 郡司 彰
- 主任 / 福祉活動専門員兼会計職員 鈴木 知里
- 主事兼会計職員 佐々木 護
- 主事 高橋摩悠莉
- 社会福祉士兼生活支援コーディネーター
- 兼あゆみ相談支援専門員 吉田 祐子
- 事務職員 児玉 真実
- 学童事務兼放課後児童支援補助員 佐藤 綾子
- 運転手兼用務員 釜石又三郎
- 運転手兼用務員 高橋 一男
- 運転手兼用務員 高橋 次雄
- 清掃員 阿部 稲子
- 清掃員 釜石 房子

【学童保育係】

- 金ヶ崎学童主任児童支援員 菅原 真澄
- 金ヶ崎学童児童支援員 及川 育子
- 金ヶ崎学童児童支援補助員 伊藤 ヨツ
- 金ヶ崎学童児童支援員 今宮 妙子
- 金ヶ崎学童児童支援員 佐藤 文子
- 金ヶ崎学童児童支援補助員 狐鼻登茂子
- 金ヶ崎学童児童支援補助員 高橋美枝子
- 金ヶ崎学童児童支援補助員 菊地みね子
- 金ヶ崎学童児童支援補助員 渡邊 郁子
- 金ヶ崎学童児童支援補助員 小野寺幸利
- 金ヶ崎学童児童支援補助員 船越千鶴子
- 金ヶ崎学童清掃員 高橋 君江
- 三ヶ尻学童児童支援員 菊地 桂子
- 三ヶ尻学童児童支援補助員 鈴木 里枝
- 三ヶ尻学童児童支援員 遠藤 則子
- 三ヶ尻学童児童支援補助員 藤田 梨子
- 北部学童児童支援員 伊藤 教子
- 北部学童児童支援員 石川 裕美
- 北部学童児童支援補助員 千葉 敏子
- 北部第2学童児童支援員 栗野 直樹
- 北部第2学童児童支援員 及川 典子
- 北部第2学童児童支援員 福田多貴代
- 西学童児童支援員 松川千鶴子
- 西学童児童支援員 鈴木 直美
- 西学童児童支援員 佐藤 芳子
- 永岡学童児童支援員 熊谷 るみ
- 永岡学童児童支援員 佐藤 穂波
- 永岡学童児童支援補助員 小野寺智子
- 永岡学童児童支援補助員 木村 桂子

介護福祉課

課長 高橋オリミ

【指定居宅介護支援事業所】

- 副主幹兼管理者 / 主任介護支援専門員 高橋 奈歩
- 係長兼主任介護支援専門員 兼あゆみ相談支援専門員 八重柏知史
- 主任介護支援専門員 高橋 文恵
- 介護支援専門員 高橋 道枝

【指定（介護予防）訪問介護・A型事業所】

- 【指定障害福祉サービス事業所】
- 係長兼管理者兼サービス提供責任者 三田 章代
- サービス提供責任者兼介護職員 石川千鶴子
- 介護職員 後藤 秀子
- 介護職員 千葉 薫子
- 介護職員 秋澤千賀子
- 介護職員 及川ひさ子
- 介護職員 本宮 君枝

【指定（介護予防）通所介護・A型事業所】

- ※課長 / A型事業所管理者兼看護師 高橋オリミ
- 係長兼管理者兼生活相談員兼介護職員 及川由佳理
- 生活相談員兼介護職員 小澤ひろみ
- 看護師 畠山 暢子
- 理学療法士 佐藤 真純
- 生活相談員兼介護職員 伊藤 美絵
- 看護師 鈴木 朋子
- 看護師 高橋 牧子
- 介護職員 小関久美子
- 介護職員 山本 歌子
- 介護職員 秋澤 学
- 介護職員 廣野 聡
- 清掃員 菊地美江子

※は名簿重複あり

障がい福祉課

課長 宮本 運山

【ワークステーションかねがさき】

- ※課長 宮本 運山
- 副主幹兼管理者兼サービス管理責任者 紺野小百合
- 主任兼職業指導員 榊 文章
- サービス管理責任者兼生活支援員 及川 裕美
- 栄養士兼調理員 小河原由華
- 看護師兼生活支援員兼あゆみ相談支援専門員 千枝恵美子
- 生活支援員 平尾由紀子
- 生活支援員 千田 瑞枝
- 生活支援員 阿部 恵子
- 生活支援員兼運転手 八重樫 伸
- 看護師兼生活支援員 板宮勢智子
- 看護師兼生活支援員 千葉真由美
- 生活支援員兼調理員 堀内 秀子
- 事務補助兼生活支援員 安倍 百香

【放課後等デイサービス】

- 【クレヨン】
- 係長兼管理者兼児童発達支援管理責任者 鈴木 清子
- 児童指導員 小澤 明延
- 児童指導員 高橋 由香
- 児童指導員 朝倉 由美
- 児童指導員 菊池 良枝
- 児童指導員 及川 美香

【第2クレヨン】

- 管理者兼児童指導員 高橋ミナ子
- 児童発達支援管理責任者 高橋 雄也
- 児童指導員 忍田 英美
- 児童指導員 松本 春香
- 児童指導員 高橋 仁美
- 児童指導員 菅原 絹子
- 指導員 木村 房子

【第3クレヨン】

- 副主幹兼管理者兼児童発達支援管理責任者 佐藤久美子
- 主任兼指導員 及川 紘司
- 児童指導員 及川 真弓
- 児童指導員 千葉 和枝
- 児童指導員 坂本 有子

【基幹相談支援センター】

- 管理者兼保健師兼あゆみ相談支援専門員 及川 純子

寄付の報告

令和2年3月1日から
4月22日までの受付分

ありがとう
ございます!



○福祉基金

島山 富裕 さま 50,000円

○物品寄付

カネマン金ヶ崎 さま お菓子2箱 ※西学童へ
朝倉 ツヤ子 さま マスク40枚 ※社協へ
佐々木 郁子 さま 布(マスク用) 2.5反

♥はっぴいふれいすへ

カリツー東日本(株) さま 50,000円
子どもの居場所ネットワークいわて さま
パン・野菜ジュース 30セット



令和2年度 「金ヶ崎町金婚を祝う会」について

毎年「金ヶ崎町金婚を祝う会」を開催しておりますが、今年度は新型コロナウイルス感染症の感染予防のため、開催日時は未定となっております。つきましては、あらかじめ対象者を把握するため、下記までご連絡ください。(参加の有無は問いません)

■金婚対象者

- ①昭和45年1月1日～12月31日に
結婚したご夫婦
- ②昭和45年以前に結婚し、これまでに
「金婚を祝う会」に出席していないご夫婦

問合せ先：金ヶ崎町社会福祉協議会
総務企画・地域福祉課

電話番号 44-6060
午前8時30分～午後5時15分
(土日除く)

新型コロナウイルス感染症の影響による
休業や失業により 生活資金が必要な皆様へ

生活福祉資金(緊急小口資金) 特例貸付のご案内

◆本資金は貸付金であり、償還(返済)
していただく必要があります◆

新型コロナウイルス感染症の影響による休業等で、生活資金にお困りの方を対象とした緊急小口資金等の特例貸付を実施しています。お申込みについて、事前にお電話でお問合せの上、来所いただきますようお願いいたします。

■貸付対象：新型コロナウイルスの影響を受け、休業等により収入の減少があり、緊急かつ一時的な生計維持のための貸付を必要とする世帯

■貸付限度額：原則一世帯一回限り10万円以内(無利子)、学校等の休業、個人事業主等の特例に該当する場合は20万円までの貸付も可

問合せ先：金ヶ崎町社会福祉協議会
総務企画・地域福祉課
電話番号 44-6060
午前8時30分～午後5時15分(土日除く)

社会福祉法人 金ヶ崎町社会福祉協議会

☎029-4503

金ヶ崎町西根南羽沢43 町福祉センター内

TEL: 0197-44-6060 FAX: 0197-44-6106

EX-ル: kinshaky@seagreen.ocn.ne.jp

ホームページ <http://www.kin-syakyo.jp>

★この広報誌は、共同募金配分金の一部をあてて発行しています

